

Jacek Czabański

Faktyczna karalność przestępstw w Polsce

| | |
|---|-----------|
| 1. Wstęp | 3 |
| 2. Zagrożenie przestępczością w Polsce lat dziewięćdziesiątych | 5 |
| A. Badania wiktyimizacyjne | 5 |
| B. Zgłaszalność przestępstw | 8 |
| C. Faktyczna liczba przestępstw | 8 |
| 3. Orzecznictwo sądowe | 11 |
| A. Trendy w orzecznictwie karnym w latach dziewięćdziesiątych | 11 |
| B. Kara oczekiwana | 20 |
| 4. Pewność skazania | 23 |
| 5. Podsumowanie | 30 |



Jacek Czabański

Prawnik i ekonomista, doktorant w Szkole Głównej Handlowej w Warszawie i stypendysta Centre for Law, Economics and Institutions (CLEI) prowadzonego przez Uniwersytet w Turynie wspólnie z Uniwersytetem w Ghent (Belgia), Cornell Law School (USA) i Ecole Polytechnique (Francja). W latach 2000 – 2001 asystent Ministra Sprawiedliwości. Członek założyciel Polskiego Stowarzyszenia Ekonomicznej Analizy Prawa (Law and Economics).

Wprowadzenie

Ekonomiczny model działalności przestępczej zakłada, że jednostka porównuje koszty popełnienia przestępstwa do oczekiwanych korzyści. Jednym z najważniejszych kosztów popełnienia przestępstwa jest ryzyko schwymania i ukarania. Niemniej, nie każde przestępstwo zostaje ukarane – w rzeczywistości, dotyczy to tylko niewielkiej części przestępstw. Artykuł stanowi pierwszą w polskiej literaturze próbę oceny ryzyka kary w Polsce. Autor dokonuje analizy dwóch przestępstw – rozboju i kradzieży z włamaniem. Zgodnie z badaniami wiktymizacyjnymi, tylko 40% rozbojów oraz 60% kradzieży z włamaniem zostaje zgłoszonych na policję, a tylko 30% z nich zostaje oficjalnie zarejestrowanych. W związku z tym, oficjalne statystyki przestępczości znacząco niedoszacowują prawdziwy poziom przestępczości i w rezultacie przeszacowują skuteczność wymiaru sprawiedliwości w chwymania i karaniu przestępców.

Autor porównuje aktualną politykę karania do ryzyka, że dane przestępstwo zostanie ukarane, co prowadzi do wniosku, że przeciętnie rzecz ujmując jedna kradzież z włamaniem skutkuje karą 0,9 a jeden rozbój karą 5,0 dni w więzieniu. Oszacowania dla Polski są porównywalnej wielkości jak szacunki dla innych krajów. Oszacowania stanowią “cenę” jaką sprawca powinien brać pod uwagę przy podejmowaniu decyzji o popełnieniu bądź nie przestępstwa.

1. Wstęp

Ekonomiczny model wyboru¹ zakłada, że dana osoba podejmuje decyzje o popełnieniu lub nie czynu przestępczego na podstawie rachunku oczekiwanych kosztów i korzyści wynikających z popełnienia przestępstwa. Jednym z podstawowych kosztów popełnienia przestępstwa jest możliwość nałożenia na sprawcę sankcji karnej. Jednak zagrożenie karą opisane w kodeksie karnym jest zagrożeniem teoretycznym. Sądy mają dużą swobodę zarówno co do wyboru rodzaju kary jak i jej wymiaru. Ani jedno przestępstwo przewidziane w polskim kodeksie karnym nie jest zagrożone karą ściśle oznaczoną co do wysokości, a w większości przypadków sąd nie jest również zobowiązany do zastosowania kary określonego

¹ Patrz G. Becker, *Zbrodnia i kara: podejście ekonomiczne* [w:] G. Becker, *Ekonomiczna teoria zachowań ludzkich* (tł. H. Hagemeyerowa i in.), Państwowe Wydawnictwo Naukowe, 1990 (wyd. oryg. 1968); I. Ehrlich, *Zbrodnia, kara i rynek przestępstw*, ten numer „Ius et Lex”.

rodzaju. Tym samym, faktyczna karalność przestępstw – aczkolwiek w oczywisty sposób zależy od przepisów prawa karnego – w większym jeszcze stopniu determinowana jest przez orzecznictwo sądowe i z tego względu osoba pragnąca ocenić znaczenie sankcji karnych dla podjęcia decyzji o działalności przestępczej powinna poddać analizie faktyczne orzecznictwo sądowe i ewolucję polityki karnej. Faktycznie stosowane przez sądy kary wpływają bowiem na faktycznie odczuwaną dolegliwość kar i przesądzają o odstraszającym wpływie kary na potencjalnych przestępców, jak również określają czas izolacji szczególnie groźnych przestępców oraz kształtują społeczne poczucie sprawiedliwości systemu karnego.

Tocząca się wciąż dyskusja na temat zmian w polityce karnej w Polsce lat dziewięćdziesiątych powinna się zatem odnosić do faktycznej linii orzecznictwa. Warto podkreślić, że spojrzenie na faktyczne skutki działania wymiaru sprawiedliwości nie jest częste w polskiej literaturze. Uchwalenie nowych kodeksów karnych w roku 1997 (a które weszły w życie w połowie 1998 roku) wywołało burzliwą dyskusję na temat kierunku zmian polityki karnej – dyskusja ta ograniczała się jednak w większości do porównywania kodeksowych zagrożeń karą². Podejście takie było zrozumiałe w roku 1997, jako że brak było wówczas danych dotyczących stosowanego orzecznictwa pod rządami nowego kodeksu karnego, jednak również i późniejsze lata przyniosły zastanawiająco mało opracowań dotyczących zmian w stopniu faktycznej punitywności wymiaru sprawiedliwości³.

Zgodnie z ekonomicznym modelem wyboru człowieka, to faktycznie stosowane kary wpływają na decyzję o popełnieniu lub nie przestępstwa. Każdy zdaje sobie sprawę z tego, że zagrożenie karą przewidziane w kodeksie karnym jest zagrożeniem wyłącznie potencjalnym, którego realizacja zależy przede wszystkim od faktu schwywania sprawcy a następnie od rodzaju i wymiaru kary⁴. Wydaje się, że ludzie kształtują swoje postrzeganie zagrożenia karą poprzez dochodzące do nich

² Literatura poświęcona zmianom kodeksów karnych jest za obfita, żeby cytować ją tutaj w całości. Interesujący głos krytyczny co do kierunku zmian to: J. Kochanowski, *Redukcja odpowiedzialności karnej*, CH Beck 2000. Wg Kochanowskiego, w nowym kodeksie karnym na 314 typów przestępstw, obniżenie górnej granicy zagrożenia karą pozbawienia wolności nastąpiło w 131 przypadkach, a w 203 przypadkach zostało obniżone minimum kary pozbawienia wolności (s. 18).

³ Wyjątkiem jest interesujący artykuł: B. Gruszczyńska, M. Marczewski, *Nieprawomocne orzeczenia sądów w sprawach karnych w świetle starego i nowego kodeksu karnego*, „Archiwum Kryminologii”, tom XXV, 1999-2000, s. 179 – 192.

⁴ Nie oznacza to bynajmniej, że pewność skazania odstraszalaby przestępców. Chociaż w świetle faktycznej wykrywalności przestępstw należałoby raczej mówić o niemal całkowitej pewności bezkarności sprawców, to nawet w hipotetycznej sytuacji, w której wszyscy przestępcy zostają schwytani i ukarani, to właśnie wymiar tej kary będzie decydował o opłacalności lub nie podjęcia działalności przestępczej.

informacje o działaniu systemu wymiaru sprawiedliwości i nie ma powodu przypuszczać, żeby potencjalni przestępcy byli nieświadomi jaka kara grozi za popełnianie przestępstw danego typu, ani też nie ma powodu przypuszczać, żeby znacząco niedoceniali lub przeceniali surowość wymiaru sprawiedliwości, zwłaszcza w odniesieniu do środowiska przestępczego, które pozostają w stałym kontakcie z wymiarem sprawiedliwości i na bieżąco może weryfikować swoją ocenę zagrożenia sankcjami⁵. Podobnie wygląda sytuacja z postrzeganym prawdopodobieństwem schwytania i ukarania – łącznie, oba te elementy wpływają na faktyczne potencjalne zagrożenie karą, które każda osoba podejmująca decyzję o podjęciu działalności przestępczej bierze pod uwagę i porównuje z oczekiwanymi dochodami z przestępstwa.

W niniejszym artykule przedstawię szacunki faktycznej karalności za dwa wybrane przestępstwa, tj. za przestępstwo rozboju oraz kradzieży z włamaniem. Zacznę jednak od krótkiej prezentacji ogólnego zagrożenia przestępczością w Polsce oraz trendów w orzecznictwie sądowym.

2. Zagrożenie przestępczością w Polsce lat dziewięćdziesiątych

A. Badania wiktymizacyjne

Oficjalna, to jest policyjno – sądowa, statystyka przestępczości nie oddaje faktycznego zagrożenia przestępczością. Po pierwsze, ludzie nie zgłaszają policji wszystkich przestępstw, których padli ofiarą. Po drugie, policja rejestrująca przestępstwa jest poddana działaniu dwóch sprzecznych ze sobą bodźców: z jednej strony, im więcej popełniono w kraju przestępstw, tym bardziej potrzebna jest policja, tak więc ujawniając poziom zagrożenia policja może liczyć na zwiększony budżet i wpływy. Z drugiej jednak strony, jeśli liczba przestępstw rośnie lub gdy spadają wskaźniki wykrywalności przestępstw, tym gorzej oceniane jest kierownictwo policji a tym samym mniej pewne jest utrzymanie się na stanowiskach. Nacisk na

⁵ Z incydentalnych obserwacji autora wynika, że ludzie na ogół przeceniają sprawność wymiaru sprawiedliwości, co zwiększa oczywiście efekt odstraszenia. Nie znane są mi jednak badania w środowisku przestępczym na ten temat – najprawdopodobniej osoby mające częsty kontakt z wymiarem sprawiedliwości posiadają bardziej adekwatne oceny surowości sankcji karnych – kwestia ta niewątpliwie zasługuje na bliższe zbadanie.

poprawianie statystyk czasami przyjmuje formę prostego fałszowania danych, jednak częściej przejawia się w niechęci policji do przyjmowania zgłoszeń o przestępstwach, których waga jest stosunkowo niewielka, lub w przypadku których szansa wykrycia sprawcy jest niewielka. Zniechęcanie to przybiera np. formę mnożenia faktycznych przeszkód - długi czas oczekiwania na komisariacie na przyjęcie zgłoszenia jest jednym z najprostszych powstrzymującym obywateli przed zgłaszaniem policji spraw drobniejszych⁶.

Mając świadomość ograniczeń statystyki policyjnej, już od lat siedemdziesiątych prowadzi się badania wiktyimizacyjne, to jest sondaż ludności pod kątem bycia ofiarą przestępstwa. W USA badania takie prowadzi się co roku, począwszy od roku 1977, w Wielkiej Brytanii od roku 1981. W Polsce badania wiktyimizacyjne prowadzi się w ramach międzynarodowego projektu *International Crime Victim Survey* co cztery lata (1992, 1996, 2000 i 2004)⁷. Badania takie, aczkolwiek również obarczone pewnymi niedoskonałościami, przybliżają prawdziwy obraz przestępczości⁸. Warto w tym miejscu jednak dodać, że badania wiktyimizacyjne dotyczą wyłącznie 13 typów przestępstw⁹, popełnianych na szkodę osób fizycznych, natomiast nie dotyczą przestępczości na szkodę przedsiębiorstw.

Zgodnie z wynikami badań wiktyimizacyjnych zagrożenie powyższymi typami przestępstw kształtowało się następująco:

⁶ Patrz A. Siemaszko, *Kogo biją, komu kradną. Przestępczość nie rejestrowana w Polsce i na świecie*, Oficyna Naukowa 2001, s. 13-14.

⁷ Autor dziękuje w tym miejscu Instytutowi Wymiaru Sprawiedliwości w Warszawie za udostępnienie polskiej bazy badań ICVS.

⁸ Najpoważniejsze ograniczenia badań wiktyimizacyjnych to: a) ankietowane są wyłącznie osoby (prawie) dorosłe, to jest starsze niż 16 lat, a ponadto badanie nie dociera do wszystkich grup społecznych; b) tylko przestępstwa, których ofiary są świadome i o których chcą powiedzieć ankietownikowi są ujmowane w badaniach; c) pytania dotyczą przestępstw z ubiegłego roku, a respondenci mogą zapomnieć lub źle pamiętać datę popełnienia przestępstwa. Ogólnie rzecz ujmując, wydaje się, że badania wiktyimizacyjne niedoszacowują faktyczną liczbę przestępstw.

⁹ W badaniu ICVS pyta się o następujące przestępstwa: przestępstwa o charakterze seksualnym (w tym gwałt), rozbój, pobicie, włamanie do domu lub mieszkania oraz usiłowanie włamania, kradzież samochodu, kradzież motocykla, kradzież roweru, kradzież z samochodu, uszkodzenie samochodu, kradzież własności osobistej,

Tabela 1 Zagrożenie przestępczością w Polsce wg badań wiktyimizacyjnych.

| Odsetek osób, które padły ofiarą danego przestępstwa w roku poprzedzającym badanie | | | | | | | | | | | | |
|--|----------------------|--------------------|----------------------|-----------------------|--------------------|-----------------|----------|---------------------|--------|------------------------------|---|------------------|
| rok | 11 przestępstw razem | Kradzież samochodu | Kradzież z samochodu | Uszkodzenie samochodu | Kradzież motocykla | Kradzież roweru | Włamanie | Usiłowanie włamania | Rozbój | Kradzież własności osobistej | Przestępstwa o charakterze seksualnym (1) | Pobicia (2) |
| 1992 | 27,0 | 0,7 | 5,3 | 4,7 | 1,0 | 4,2 | 2,1 | 2,3 | 1,7 | 8,1 | 3,6 | 1,7 |
| 1996 | 22,9 | 0,9 | 5,7 | 5,4 | 0,3 | 3,2 | 2,0 | 1,8 | 1,8 | 5,6 | 1,5 | 1,5 |
| 2000 | 22,7 | 1,0 | 5,5 | 7,0 | 0,1 | 3,6 | 2,0 | 1,3 | 1,8 | 5,3 | 0,5 | 1,1 |
| Liczba przestępstw danego rodzaju w roku poprzedzającym badanie na 100 mieszkańców | | | | | | | | | | | | |
| rok | 11 przestępstw razem | Kradzież samochodu | Kradzież z samochodu | Uszkodzenie samochodu | Kradzież motocykla | Kradzież roweru | Włamanie | Usiłowanie włamania | Rozbój | Kradzież własności osobistej | Przestępstwa o charakterze seksualnym (1) | Pobicia (2), (3) |
| 1992 | 42,9 | 0,7 | 5,8 | 6,3 | 1,0 | 4,7 | 2,8 | 3,0 | 2,2 | 9,3 | 6,6 | b.d. |
| 1996 | 41,4 | 0,9 | 7,8 | 7,7 | 0,3 | 3,5 | 2,6 | 2,8 | 2,6 | 7,4 | 2,3 | 2,5 |
| 2000 | 39,7 | 1,1 | 7,5 | 9,7 | 0,2 | 4,1 | 2,5 | 1,8 | 2,5 | 6,4 | 0,5 | 1,6 |

Uwagi: (1) Pytanie zadawane wyłącznie kobietom. Odsetek dotyczy liczby kobiet. (2) Kategoria „pobicia” nie uwzględnia gróźb. (3) Liczba przestępstw została obliczona przez autora bezpośrednio z bazy danych ICVS, z tym że brak danych za 1992 r. Źródło: J. van Kesteren, P. Mayhew, P. Nieuwebeerta, *Criminal Victimization in Seventeen Industrialised Countries*, Wetenschappelijk Onderzoek –en Documentatiecentrum, 2000, s. 178-179 oraz 180-181.

Jak pokazuje powyższa tabela, około ¼ ludności corocznie pada ofiarą, któregoś z 11 wymienionych powyżej przestępstw. Sama liczba przestępstw jest oczywiście wyższa i sięga około 40 zdarzeń na 100 osób, ze względu na to, że niektóre osoby padają ofiarą przestępstw kilkakrotnie w ciągu roku. Jak wynika z badań wiktyimizacyjnych, przestępczość jest więc zjawiskiem powszechnym, dotyczącym każdego z nas i nie powinno dziwić, że społeczeństwo poszukuje skutecznych metod jej ograniczenia. Dane z ostatniego badania wiktyimizacyjnego, to

jest za rok 2004 nie zostały jeszcze opublikowane, jednak wydaje się, że nie nastąpiły znaczące zmiany w porównaniu do roku 2000¹⁰.

B. Zgłaszalność przestępstw

Oczywiście, nie każde przestępstwo, którego dana osoba padła ofiarą zostanie zgłoszone na policję. ICVS pytał ofiary przestępstw, które nie zgłosiły faktu popełnienia przestępstwa na policję o powody takiego zachowania. Wśród najczęściej wymienianych przyczyn znalazły się: mała waga spraw, pozaprawne rozwiązanie problemu, postrzeganie policji jako niezdolnej do rozwiązania sprawy bądź postrzeganie policji jako niechętnej do zajęcia się sprawą¹¹. Ogólnie, odsetek przestępstw zgłaszanych policji waha się od kilku procent (przestępstwa seksualne) do ponad dziewięćdziesięciu procent (kradzieże samochodów). W przypadku Polski chęć do zgłaszania przestępstw na policję kształtowała się następująco:

Tabela 2 Odsetek przestępstw zgłaszanych przez ofiary na policję

| rok | 11 przestępstw razem | Kradzież samochodu | Kradzież z samochodu | Uszkodzenie samochodu | Kradzież motocykla | Kradzież roweru | Włamanie | Usiłowanie włamania | Rozbój | Kradzież własności osobistej | Przestępstwa o charakterze seksualnym | Pobicia (1) |
|------|----------------------|--------------------|----------------------|-----------------------|--------------------|-----------------|----------|---------------------|--------|------------------------------|---------------------------------------|-------------|
| 1992 | 32 | 93 | 53 | 30 | 89 | 47 | 49 | 20 | 31 | 20 | 8 | b.d. |
| 1996 | 34 | 93 | 45 | 33 | 79 | 45 | 54 | 25 | 37 | 20 | 12 | 41 |
| 2000 | 40 | 92 | 47 | 28 | 69 | 50 | 62 | 30 | 40 | 26 | 18 | 43 |

Uwagi: (1) Kategoria „pobicia” bez uwzględnienia gróźb, a odsetki zgłoszeń zostały obliczone przez autora bezpośrednio z bazy danych ICVS. Pozostałe dane: J. van Kesteren, P. Mayhew, P. Nieuwebeerta, *Criminal Victimization in Seventeen Industrialised Countries*, Wetenschappelijk Onderzoek –en Documentatiecentrum, 2000, s. 194-195.

C. Faktyczna liczba przestępstw

Na podstawie danych wiktyimizacyjnych możemy oszacować ogólną liczbę przestępstw popełnionych w danych roku poprzez pomnożenie odsetka wiktyimizacji przez rozmiar ludności powyżej 16 roku życia (w badaniach wiktyimizacyjnych

¹⁰ Omówienie badań wiktyimizacyjnych oraz porównanie sytuacji w Polsce z innymi krajami, patrz A. Siemaszko, *Kogo biją...*, op.cit.

¹¹ J van Kesteren i in, op. cit., s. 66 (tablica 11).

respondentami są osoby powyżej 16 roku życia¹²). Można również uzyskać oszacowanie liczby przestępstw zgłoszonych na policję dzięki zastosowaniu wskaźnika zgłaszalności przestępstw.

Niżej podawane dane dotyczyć będą następujących typów przestępstw: a) włamanie do mieszkania, b) rozbój, c) pobicie. Dane nie dotyczą przestępstw o charakterze seksualnym ze względu na małą liczebność próby¹³.

Tabela 3 Porównanie danych wiktyimizacyjnych ze statystyką policyjną (1)

| Wiktyimizacja (2) | rok | Włamanie | Usiłowanie włamania | Rozbój | Pobicia |
|--|------|----------|------------------------|---------|---------|
| | 1992 | 2,1 | 2,3 | 1,7 | b.d. |
| | 1996 | 2 | 1,8 | 1,8 | 2,5 |
| | 2000 | 2 | 1,3 | 1,8 | 1,6 |
| Zgłaszalność | | | | | |
| | 1992 | 49 | 20 | 31 | 41 |
| | 1996 | 54 | 25 | 37 | 41 |
| | 2000 | 62 | 30 | 40 | 42 |
| Liczba przestępstw (3) | | | | | |
| | 1991 | 358 336 | 383 932 | 621 623 | b.d. |
| | 1995 | 325 026 | 350 028 | 760 906 | 731 640 |
| | 1999 | 335 793 | 241 771 | 760 410 | 471 454 |
| Liczba zgłoszonych przestępstw (4) | | | | | |
| | 1991 | 175 585 | 76 786 | 192 703 | b.d. |
| | 1995 | 175 514 | 87 507 | 281 535 | 303 631 |
| | 1999 | 208 191 | 72 531 | 304 164 | 201 311 |
| Liczba zarejestrowanych przestępstw przez policję (5) | | | | | |
| | 1991 | 72 178 | | 17 094 | 18 041 |
| | 1995 | 62 011 | | 26 858 | 29 024 |
| | 1999 | 74 326 | | 44 775 | 30 278 |
| Odsetek przestępstw zarejestrowanych do zgłoszonych | | | | | |
| | 1991 | 29% | | 9% | b.d. |
| | 1995 | 24% | | 10% | 10% |
| | 1999 | 26% | | 15% | 15% |
| Odsetek przestępstw zarejestrowanych do popełnionych | | | | | |
| | 1991 | 10% | | 3% | b.d. |
| | 1995 | 9% | | 4% | 4% |
| | 1999 | 13% | | 6% | 6% |

Uwagi:

¹² Fakt ten oczywiście daje w efekcie zaniżoną liczbę przestępstw, ponieważ nie uwzględnia przestępstw popełnianych na szkodę osób poniżej 16 roku życia, co w przypadku kradzieży własności osobistej oraz rozbójów może dawać poważne niedoszacowanie.

¹³ Dla przykładu w ICVS 2000 respondenci podali że padli ofiarą 13 przypadków przestępstw o charakterze seksualnym oraz 105 przypadków włamania, 96 przypadków rozbój i 109 przypadków pobicia.

(1) Niektóre przestępstwa popełnione w danym roku mogły zostać zgłoszone dopiero w kolejnym roku. Z drugiej strony, niektóre ze zgłoszonych przestępstw dotyczą roku ubiegłego. Ogólnie, ze względu na brak skokowych zmian, oba te efekty powinny się zniósć (2) Wskaźniki liczby przestępstw na 100 osób powyżej 16 roku życia a w odniesieniu do włamania na 100 gospodarstw domowych. Badania wiktyimizacyjne obejmują również przypadki przestępstw popełnionych za granicą, dla opisywanych jednak kategorii przestępstw zdarzenia takie nie wystąpiły, a niezależnie od tego, wg badań ICVS nie więcej niż 1% przestępstw popełnionych zostało na szkodę obywateli polskich za granicą. (3) Liczba przestępstw została obliczona jako iloczyn ludności w wieku powyżej 16 roku życia (lub liczby gospodarstw domowych w odniesieniu do włamania) i liczby przestępstw na 100 mieszkańców (gospodarstw domowych w odniesieniu do włamania) z Tabeli 1. Ludność o ukończonym 16 roku życia (w tysiącach): 28255,6 (1991), 29265,6 (1995), 30416,39 (1999). Liczba gospodarstw domowych (w tysiącach): 12797,72 (1991; interpolowane liniowo wg wskaźnika osób w gospodarstwie domowe na podstawie danych za 1988 i 1995), 12501 (1995), 13431,7 (1999, wg prognozy GUS z Rocznika Statystycznego 2000); źródło: GUS. (4) Liczba zgłoszonych przestępstw została obliczona jako iloczyn przestępstw popełnionych oraz odsetka zgłoszeń. Liczba przestępstw uwzględnia również przestępstwa popełnione na szkodę osób poniżej 16 roku życia, co wobec nieuwzględnienia tych osób w badaniach ICVS zawyża odsetek przestępstw rejestrowanych do faktycznie popełnionych. (5) Liczba przestępstw zarejestrowanych wg *Atlasu Przestępczości 3*. Liczba przestępstw włamania uwzględnia również usiłowania (odsetki policzono dla obu kategorii łącznie). Przestępstwo pobicia uwzględnia udział w bójce i pobicie oraz spowodowanie uszkodzeń ciała z wyłączeniem przestępstw, których następstwem była śmierć człowieka.

Pierwszą istotną konstatacją z powyższego zestawienia powinno być to, że oficjalne statystyki przestępczości rejestrują tylko część – bardzo niewielką część – faktycznie popełnianych przestępstw. W przypadku trzech opisywanych przestępstw oficjalne statystyki policyjne zarejestrowały zaledwie od 3 do 13% ogólnej liczby przestępstw. Drugim spostrzeżeniem jest fakt, że policja nie rejestruje znacznej części przestępstw, o których ofiary zdecydowały się poinformować. Nie jest to właściwe miejsce dla szczegółowej analizy tego zjawiska, wydaje się jednak, że policja stara się uniknąć formalnego rejestrowania zdarzeń, co do których małe jest prawdopodobieństwo schwymania sprawcy. Warto także podkreślić, że policja rejestruje coraz więcej ze zgłaszanych przestępstw, co może być przyczyną obserwowanej rosnącej oceny pracy policji oraz rosnącej chęci zgłaszania przestępstw. Jednocześnie fakt, że oficjalna statystyka policyjna zależy nie tylko od liczby faktycznie popełnionych przestępstw, ale także od skłonności ludzi do raportowania oraz policji do rejestrowania zgłoszeń powoduje, że trendy faktycznej przestępczości mogą się znacząco różnić z trendami statystyki oficjalnej. Dla przykładu, ogólna liczba trzech omawianych wyżej przestępstw wg ICVS zmniejszyła się w 1999 roku w odniesieniu do roku 1995 o 18%, podczas gdy statystyka policyjna odnotowała w tym samym okresie wzrost liczby tych samych przestępstw o 27%.

Związane było to ze wzrostem zgłaszalności przestępstw przez ofiary, ale przede wszystkim ze wzrostem odsetka rejestrowania przez policję przestępstw zgłoszonych¹⁴.

¹⁴ Generalnie mówiąc, badania wiktyimizacyjne nie wskazują na wzrost przestępczości w Polsce: ogólny wskaźnik wiktyimizacji (liczby przestępstw na 100 mieszkańców) w Polsce (suma dla 11 badanych kategorii przestępstw, bez uwzględniania korupcji oraz oszustw konsumenckich) wynosił 42,9 w 1991 roku, 41,4 w 1995 i 39,7 w 1999. Należy jednak pamiętać, że badania wiktyimizacyjne nie obejmują wszystkich przestępstw (w

Niezależnie jednak od rozbieżności trendów przestępczości faktycznej a przestępczości rejestrowanej, istotne jest zauważenie, że to rozmiar przestępczości faktycznej, a nie poziom przestępczości rejestrowanej, jest istotny ze społecznego punktu widzenia, albowiem to właśnie rzeczywisty poziom przestępczości wpływa na zachowania ludzi, generuje koszty związane z ponoszeniem przez ofiary skutków przestępstw oraz jest przyczyną poczucia lęku i strachu. Celem prawa karnego jest więc ograniczenie rzeczywistego poziomu przestępczości poprzez stosowanie odpowiednich sankcji.

3. Orzecznictwo sądowe

Jak już wspomniano wcześniej, przewidziane w kodeksie karnym (oraz w innych ustawach karnych) sankcje pozostają zagrożeniem teoretycznym. Faktyczna punitivność wymiaru sprawiedliwości wyznaczona jest poprzez dwa fakty: po pierwsze, faktyczny wymiar kar orzekany przez sądy (przy czym sądy posiadają znaczny margines swobody w wyborze kary) oraz po drugie, faktyczne wykonanie kary, czy to poprzez sprawną egzekucję grzywny, nadzór nad skazanym warunkowo czy też długość faktycznego pobytu skazanego w zakładzie karnym.

Polska literatura kryminologiczna – co zaskakujące - nie poświęca wiele miejsca zagadnieniom faktycznej punitivności wymiaru sprawiedliwości a nader często dyskusja nad zmianami w prawie karnym ogranicza się do omawiania górnych i dolnych zagrożeń karą, bez zwrócenia uwagi na faktycznie stosowany wymiar kar. Tymczasem analiza orzecznictwa pozwala na wyciągnięcie kilku ciekawych wniosków¹⁵.

A. Trendy w orzecznictwie karnym w latach dziewięćdziesiątych

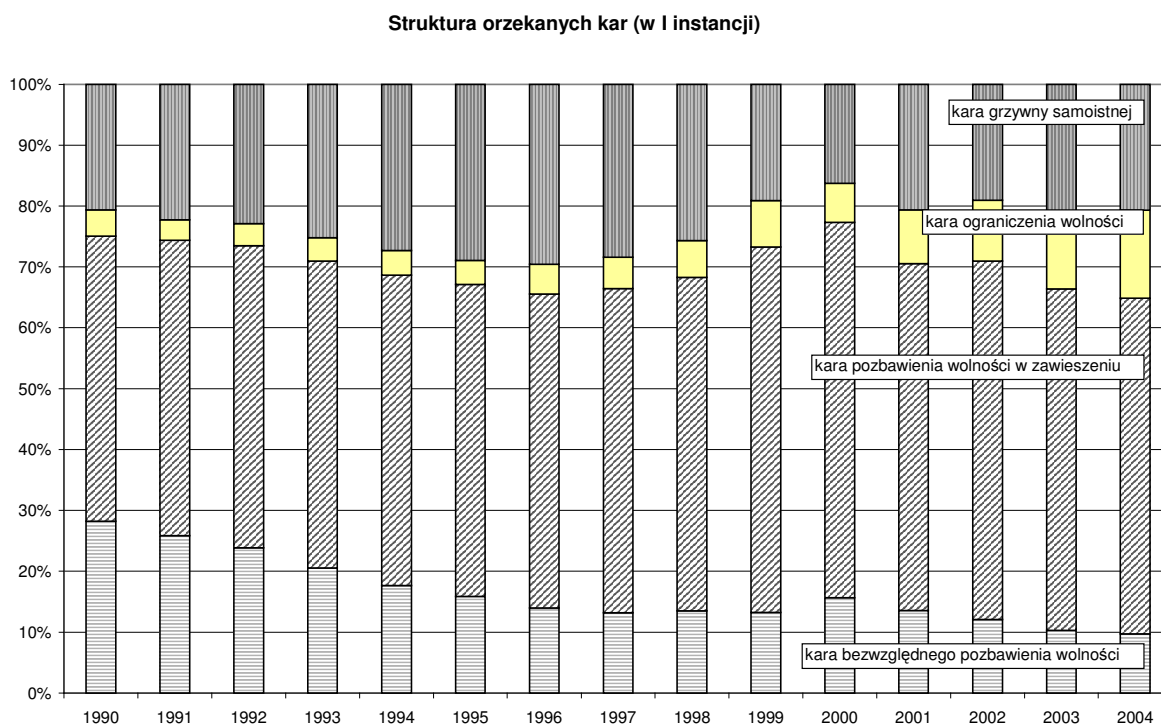
W latach dziewięćdziesiątych można było zaobserwować zdecydowane złagodzenie orzekanych kar, z tym że złagodzenie to dotyczy głównie rodzaju orzekanych karm a w mniejszym stopniu ich wysokości, aczkolwiek w kilku szczególnych przypadkach znacząco obniżyła się również wysokość orzekanych kar.

szczególności przestępczości narkotykowej oraz przeciwko przedsiębiorstwom), a więc wyniki nie koniecznie są reprezentatywne dla ogólnych trendów przestępczości.

¹⁵ Warto zauważyć, że publikowane statystyki orzecznictwa, ze względu na sposób zestawiania danych, nie ułatwiają analizy trendów orzecznictwa.

Poniższy wykres przedstawia strukturę orzeczonych kar za przestępstwa w sądach I instancji (rejonowych i okręgowych). Jak można zauważyć, udział kary pozbawienia wolności w ogóle kar spadł z poziomu blisko 30% do 10% w roku 2004, zwiększył się natomiast udział kar ograniczenia wolności. Najwięcej jest jednak ciągle orzeczonych kar pozbawienia wolności z warunkowym zawieszeniem jej wykonania. Tak ogólne zestawienie nie jest jednak do końca wiarygodne, zważywszy na fakt, że zakres penalizacji ulegał znaczącym zmianom w latach dziewięćdziesiątych¹⁶.

Rysunek 1 Struktura orzeczonych kar w I instancji



Źródło: Ministerstwo Sprawiedliwości

Jeżeli skupimy swoją uwagę wyłącznie na karach pozbawienia wolności, to również zauważymy, że sądy złagodziły swoje orzecznictwo przede wszystkim przez częstsze orzekanie kary pozbawienia wolności z warunkowym zawieszeniem jej wykonania. W przypadku orzeczenia kary bezwzględnego pozbawienia wolności,

¹⁶ Ze znaczących zmian, należy uwzględnić fakt, że jazda samochodem pod wpływem alkoholu stała się przestępstwem w roku 2001, co zwiększyło liczbę spraw karnych (w roku 2001 o 70 tys. a w 2003 o ok. 120 000), a ponieważ za tego typu przestępstwo sądy rzadko orzekają karę bezwzględnego pozbawienia wolności, ogólna struktura kar również uległa zmianie.

orzekane kary uległy co prawda złagodzeniu, ale w stosunkowo nieznacznym stopniu¹⁷.

Tabela 4. Średnia długość nieprawomocnego wyroku pozbawienia wolności (w miesiącach)

| | Średni wyrok łącznie z karą pozbawienia wolności w zawieszeniu | | | Średni wyrok, wyłącznie kara bezwzględna pozbawienia wolności | | |
|------|--|---------------|---------------|---|---------------|---------------|
| | Sądy rejonowe okręgowe razem | Sądy rejonowe | Sądy okręgowe | Sądy rejonowe okręgowe razem | Sądy rejonowe | Sądy okręgowe |
| 1990 | 17,5 | 16,2 | 63,8 | 28,9 | 26,3 | 67,4 |
| 1991 | 16,1 | 14,5 | 50,5 | 27,3 | 23,9 | 53,8 |
| 1992 | 15,9 | 13,7 | 47,6 | 27,6 | 22,9 | 51,3 |
| 1993 | 15,2 | 12,9 | 45,2 | 27,5 | 22,3 | 49,8 |
| 1994 | 14,6 | 12,3 | 42,8 | 27,3 | 21,8 | 48,2 |
| 1995 | 14,3 | 11,9 | 42,4 | 27,3 | 21,3 | 48,1 |
| 1996 | 14,3 | 12,4 | 47,4 | 28,3 | 22,4 | 55,5 |
| 1997 | 14,4 | 12,6 | 50,4 | 28,8 | 22,9 | 61,3 |
| 1998 | 14,4 | 12,5 | 49,8 | 29,2 | 22,9 | 61,3 |
| 1999 | 13,3 | 12,0 | 36,7 | 27,7 | 22,3 | 54,5 |
| 2000 | 13,6 | 12,4 | 36,7 | 27,4 | 22,8 | 54,8 |
| 2001 | 13,4 | 12,1 | 40,7 | 28,6 | 23,6 | 56,9 |
| 2002 | 12,6 | 11,5 | 39,2 | 28,1 | 23,2 | 55,5 |
| 2003 | 12,2 | 11,2 | 39,3 | 27,8 | 23,1 | 56,5 |
| 2004 | 12,1 | 11,3 | 42,0 | 27,1 | 23,0 | 60,0 |

Uwagi: obliczenia własne na podstawie danych Ministerstwa Sprawiedliwości. Dane źródłowe podawane są w przedziałach – dla obliczania średniej przyjęto wartość połowy przedziału, np. dla przedziału „powyżej 3 do 5 lat” przyjęto 4 lata (48 miesięcy). Długość kary dożywotnia przyjęto na poziomie kary 25 lat (300 miesięcy). Dane źródłowe nie podają osobno długości orzeczonych kar dla bezwzględnej kary pozbawienia wolności oraz kary warunkowo zawieszanej. Dla potrzeb obliczeń przyjęto, że kary warunkowo zawieszane są karami o najniższej długości – ten sposób szacowania prowadzi do przeszacowania podawanej długości kary bezwzględnego pozbawienia wolności.

Jak wspomniano wyżej, analiza na tak ogólnym poziomie nie oddaje jednak w pełni zmian w orzecznictwie. Dlatego kolejny punkt poświęcony będzie krótkiej analizie orzeczonych kar za wybrane przestępstwa. Z uwagi na brak publikacji danych z okresu 2000 – 2003, zostaną podane obliczenia dla lat 1990 – 1999 oraz dla roku 2004.

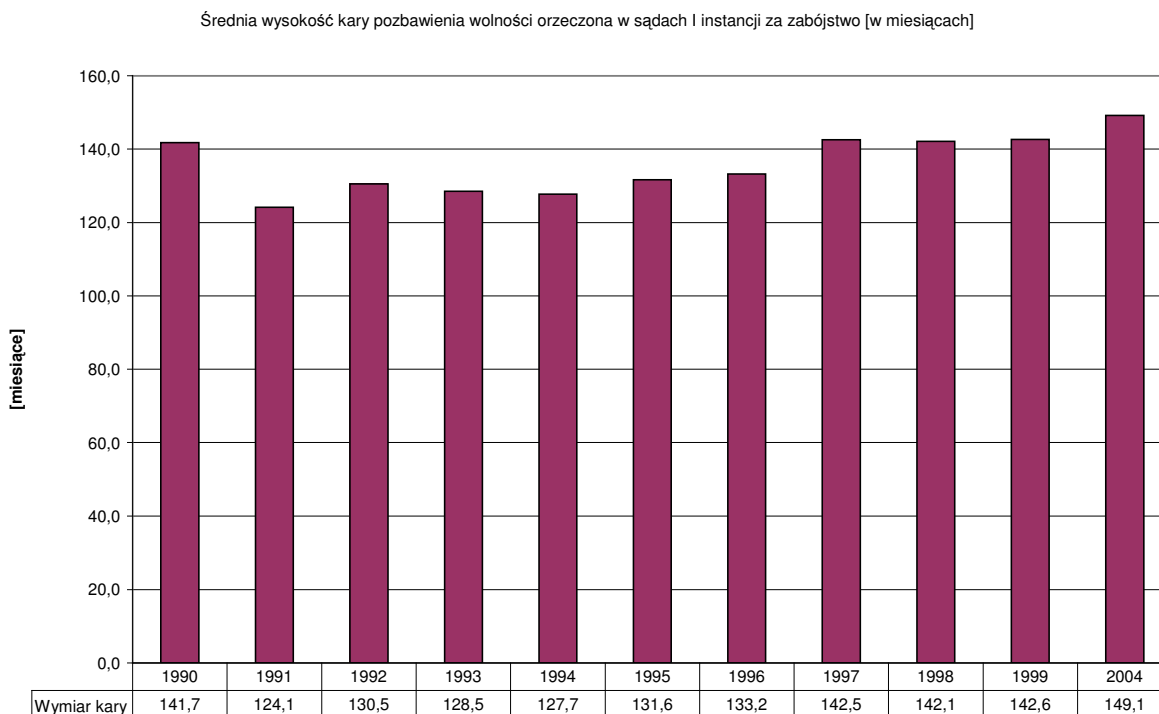
1. Zabójstwa

W przypadku zbrodni zabójstwa, zauważyć można, że kary utrzymywały się na zbliżonym poziomie w ciągu lat dziewięćdziesiątych, a ostatnio są nawet wyższe niż w roku 1990. Jednak należy zauważyć, że w Polsce ok. 20% orzeczonych kar za

¹⁷ Wniosek taki zawarty już był w moim niepublikowanym raporcie z 2001 r. sporządzonym dla Ministra

zabójstwo, to kary nadzwyczaj złagodzone, tj. poniżej ustawowego wymiaru kary¹⁸, a kolejne ok. 12% to kary w wysokości ustawowego minimum, tj. 8 lat pozbawienia wolności. Dla kontrastu, w Anglii i Walii połowa orzeczeń to wyroki dożywocia¹⁹. Przeciętny wyrok za zabójstwo orzeczony w I instancji w Polsce w roku 2004 to 149 miesięcy (12 lat i 5 miesięcy) – wyrok prawomocny jest nieco krótszy, brak danych za rok 2004, ale w roku 2000 średni wyrok wynosił 138 miesięcy²⁰.

Rysunek 2. Średnia wysokość kary pozbawienia wolności za zabójstwo (art. 148 par. 1,2,3 k.k.)



Uwagi: patrz Tabela 4.

2. Przestępstwo gwałtu

Przestępstwo gwałtu ma swoje dwie podstawowe kwalifikacje karnoprawne, to jest przestępstwo zgwałcenia (art. 197 par. 1) oraz zmuszenia do dokonania innej czynności seksualnej (art. 197 par. 2) oraz przestępstwo zgwałcenia ze szczególnym

Sprawiedliwości. Patrz www.czabanski.net/kryminologia

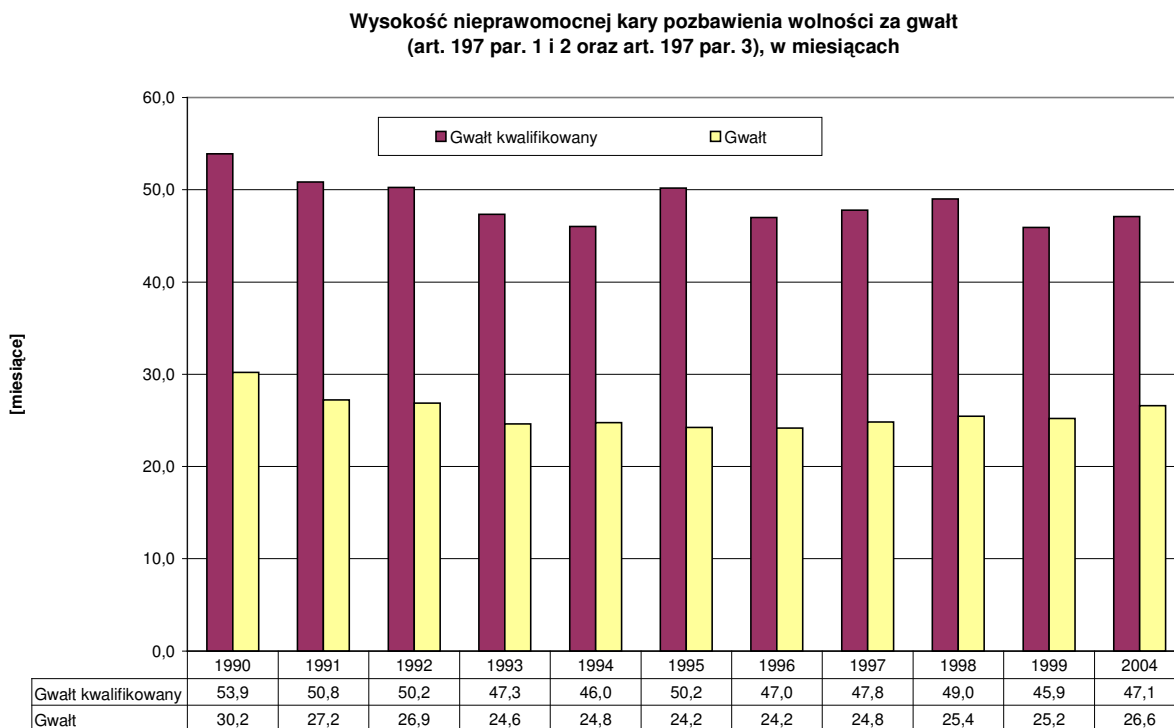
¹⁸ Jeśli chodzi o odsetek kar nadzwyczajnie złagodzonych, to przypadek zabójstwa jest wyjątkowy. W przypadku rozboju z użyciem niebezpiecznego narzędzia, odsetek kar poniżej ustawowego minimum wynosi ok. 13%. W przypadku pozostałych przestępstw jest nie większy niż 5%. Wynika to z tego, że w przypadku lżejszych przestępstw, sąd nie musi uciekać się do nadzwyczajnego złagodzenia, gdyż ustawowe minimum jest na niskim poziomie, a ponadto może zastosować warunkowe zawieszenie kary.

¹⁹ *European Sourcebook of Crime and Criminal Justice Statistics*, Rada Europy, Strasbourg 1995.

okrucieństwem lub zbiorowo (art. 197 par. 3). Poniższy wykres przedstawia kształtowanie się orzecznictwa za te przestępstwa.

²⁰ A. Siemaszko i in, *Atlas Przestępczości 3*, *op.cit.*, s. 93.

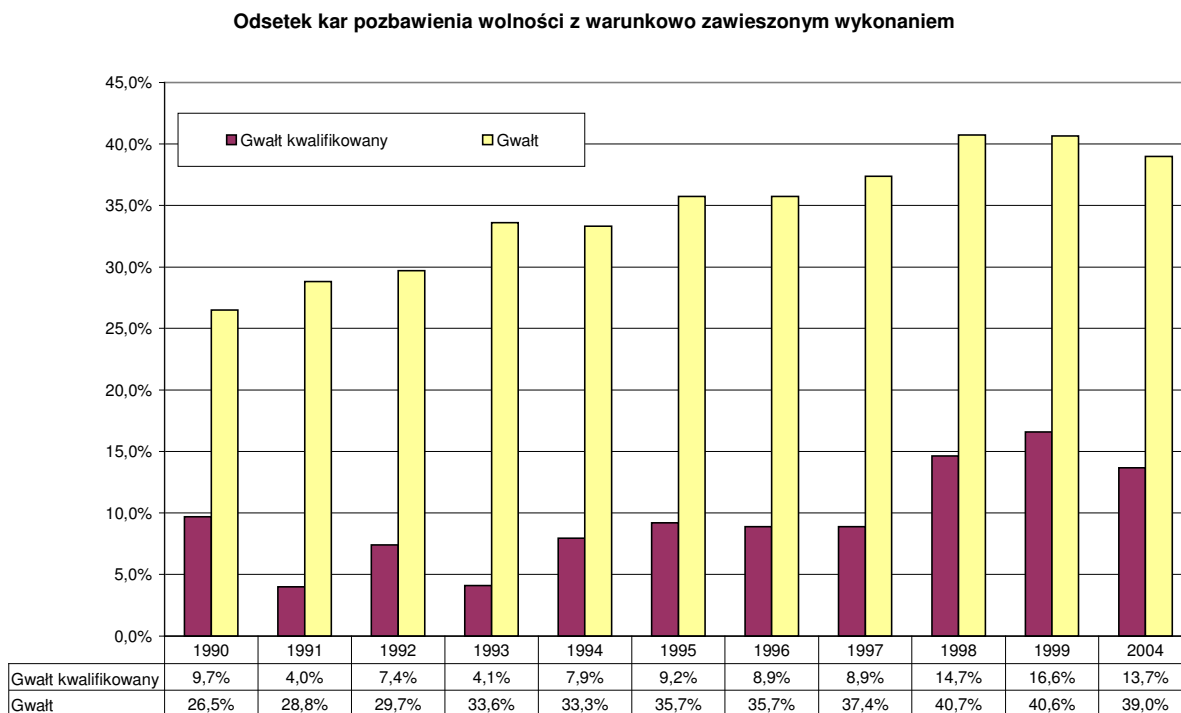
Rysunek 3 Wysokość nieprawomocnej kary za gwałt



Uwagi: patrz Tabela 4.

Zauważalne jest obniżenie się surowości wyroków, jednak nie jest to zmiana radykalna – obecnie orzekane kary są niższe o ok. 10%. Zdecydowana zmiana zaszła natomiast w wyborze kary, a mianowicie znacznie częściej zaczęto stosować karę pozbawienia wolności z warunkowym zawieszeniem jej wykonania.

Rysunek 4 Odsetek kar pozbawienia wolności z warunkowym zawieszeniem wykonania za gwałt



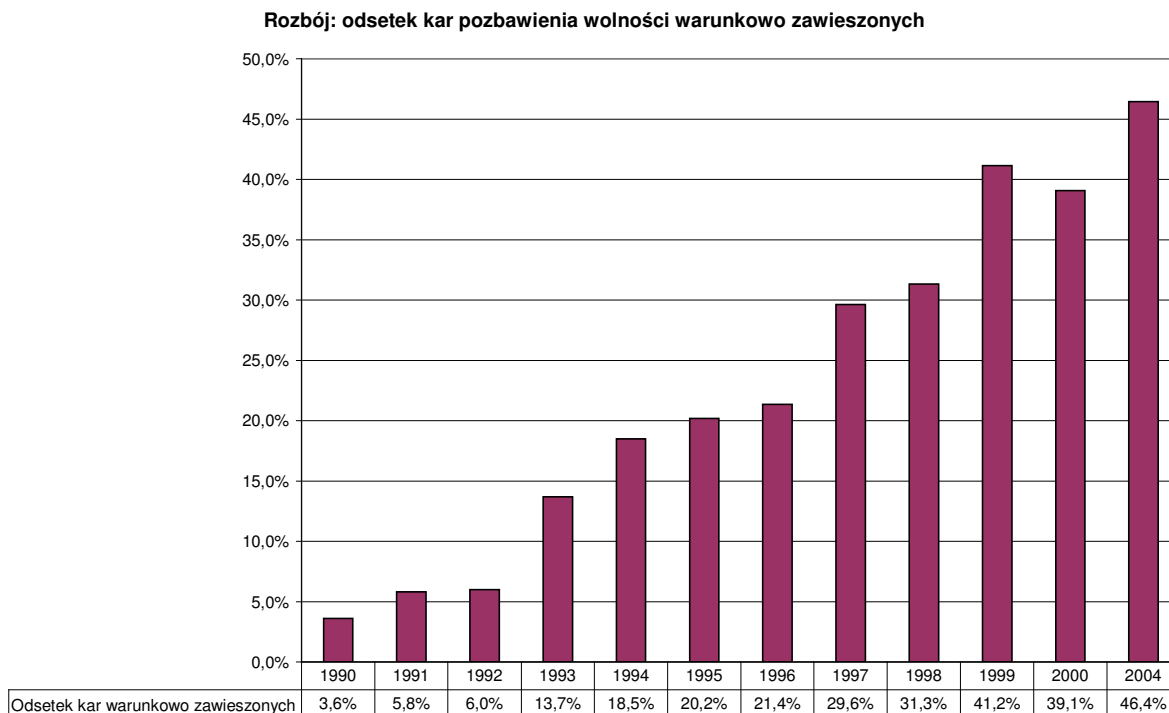
Uwagi: dane Ministerstwa Sprawiedliwości o orzeczeniach nieprawomocnych w sądach I instancji.

Częstotliwość stosowania kar warunkowo zawieszonych wzrosła w porównaniu do roku 1990 o ok. 50%, przy czym największy wzrost w odniesieniu do gwałtu kwalifikowanego nastąpił w latach 1998 – 1999, to jest pierwszych latach obowiązywania nowego kodeksu karnego. Należy zauważyć, że nowy kodeks karny zmienił kwalifikację gwałtu ze szczególnym okrucieństwem ze zbrodni na występki, co – jak się wydaje - nie pozostało bez wpływu na znacząco częstsze stosowanie kar pozbawienia wolności warunkowo zawieszonych.

3. Rozbój

Tendencja do częstszego stosowania kar znalazła swój szczególny wyraz w orzecznictwie za rozbój. Stosowanie warunkowego zawieszenia wykonania kary stało się w okresie lat dziewięćdziesiątych normą.

Rysunek 5 Odsetek kar pozbawienia wolności warunkowo zawieszonych za rozbój

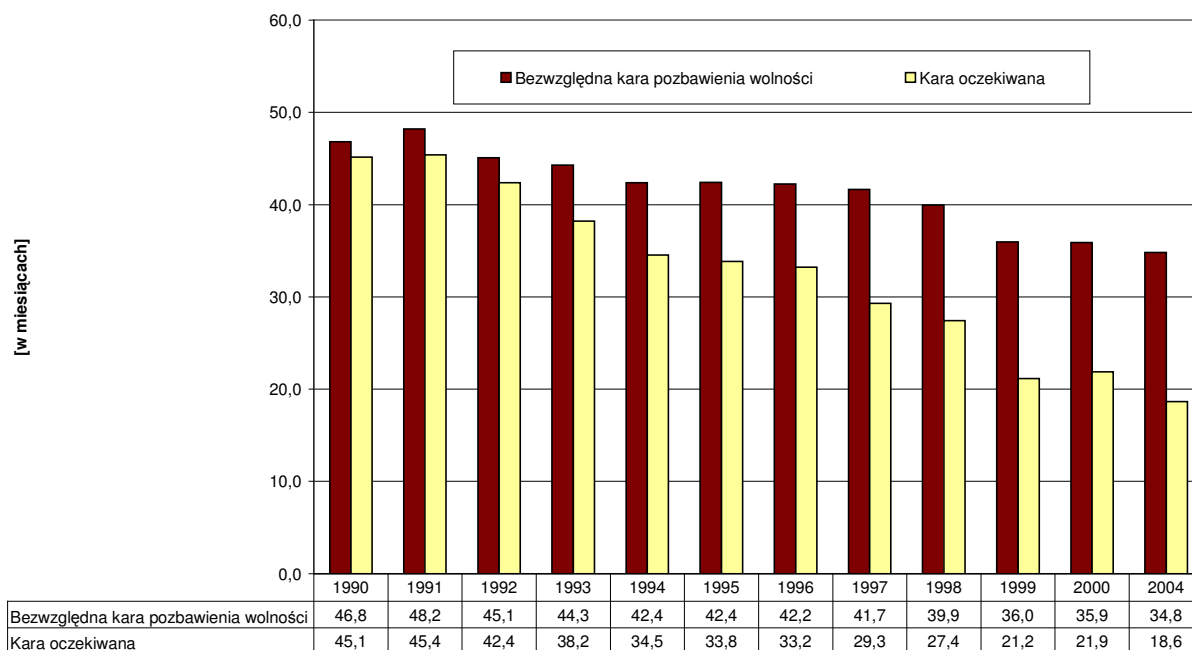


Uwagi: obliczenia własne na podstawie danych Ministerstwa Sprawiedliwości o wyrokach nieprawomocnych. Dane obejmują przestępstwa z art. 280 oraz 283 w związku z 280 par. 1 k.k. (art. 210 d.k.k.)

Coraz częstsze stosowanie kary pozbawienia wolności warunkowo zawieszonej w połączeniu z obniżającym się wymiarem kary bezwzględnej pozbawienia wolności doprowadziło do dramatycznego spadku kary oczekiwanej, to jest iloczynu prawdopodobieństwa otrzymania kary bezwzględnej pozbawienia wolności oraz wymiaru kary bezwzględnej pozbawienia wolności.

Rysunek 6 Wymiar kary pozbawienia wolności za rozbój

Wymiar kary bezwzględnej pozbawienia wolności za rozbój oraz kara oczekiwana za rozbój



Uwagi: kara oczekiwana to iloczyn prawdopodobieństwa otrzymania kary bezwzględnej pozbawienia wolności oraz wymiaru kary bezwzględnej pozbawienia wolności. Pozostałe uwagi, patrz Tabela 4.

Zważywszy na to, że nadzór sądowy nad skazanymi na warunkowe pozbawienie wolności jest dość iluzoryczny, kara pozbawienia wolności z warunkowym zawieszeniem jest raczej ostrzeżeniem na przyszłość niż dotkliwą karą za popełnione aktualnie przestępstwo. Wymiar kary oczekiwanej zmniejszył się w stosunku do roku 1990 o 60%, czego nie można nazwać inaczej niż dramatycznym złagodzeniem orzecznictwa w sprawach roboju. Warto w tym miejscu zauważyć, że zgodnie z badaniami wiktymizacyjnymi Polska jest krajem o najczęstszym występowaniu tego przestępstwa w grupie badanych państw – najwyraźniej nagminność tych przestępstw skłania polskie sądy do rosnącej pobłażliwości.

4. Kradzież z włamaniem

Podobną - co w przypadku robojów - tendencją do łagodzenia raczej rodzaju kary niż jej wysokości można zaobserwować w przypadku orzekanych kar za kradzież z włamaniem. Średnia kara zarówno w 1997 jak i 2000 wynosiła 18 miesięcy, a w roku 2003: 18,8 miesiąca. Zdecydowanie zmieniła się jednak struktura kar, jak pokazuje to poniższy wykres:

Rysunek 7 Odsetek warunkowo zawieszonych kar pozbawienia wolności za kradzież z włamaniem (orzeczenia prawomocne)



Źródło: A. Siemaszko i in, *Atlas Przestępczości 3, op.cit.*, s. 125, oraz (za 2003 r.) dane Ministerstwa Sprawiedliwości.

Niemal dwukrotnie częstsze stosowanie kary warunkowo zawieszonej prowadzi do złagodzenia faktycznej dolegliwości kary. Nawet jeśli sędziowie dalej ferują wyroki o podobnej surowości co poprzednio, to przeciętnie rzecz ujmując mniejsze jest prawdopodobieństwo, że sprawca zostanie skazany na bezwzględną karę pozbawienia wolności za swój czyn, co prowadzi nas wprost do pojęcia kary oczekiwanej.

B. Kara oczekiwana

Zgodnie z ekonomicznym modelem wyboru, na wybór o popełnieniu przestępstwa wpływa wysokość kary oczekiwanej, to jest iloczyn kary oraz prawdopodobieństwa schwytania i osądzenia²¹. Ponieważ jak wspomniano wyżej, kara pozbawienia wolności warunkowo zawieszona jest – wobec słabości nadzoru - karą wyjątkowo mało dolegliwą, w dalszych rozważaniach skoncentruję się na karach

²¹ Dla prostoty dalszych wywodów, pomijam w tym miejscu kwestie indywidualnego stosunku do ryzyka, które powodują, że postrzegana dolegliwość kary nie będzie prostym iloczynem tych dwóch wartości. Dla ludzi o neutralnym stosunku do ryzyka, postrzegana dolegliwość kary pozostaje na tym samym poziomie, jeśli przy wzroście surowości kary nastąpił analogiczny spadek prawdopodobieństwa ukarania. Dla ludzi o skłonności do ryzyka, taki wzrost surowości kary nie rekompensuje obniżonego prawdopodobieństwa i postrzegana dolegliwość kary spada. Dla ludzi o skłonności do unikania ryzyka, wzrost surowości, nawet przy spadającym

bezwzględno pozbawienia wolności dla dwóch przypadków, co do których istnieją wiarygodne dane wiktymizacyjne, to jest przestępstwa kradzieży z włamaniem oraz przestępstwa rozboju²². Kary innego rodzaju (kara grzywny samoistnej oraz kara ograniczenia wolności) zostaną pominięte ponieważ stanowią niewielki odsetek kar orzekanych za te przestępstwa (łącznie kary grzywny samoistnej oraz kary ograniczenia wolności zostały orzeczone w 3,7% spraw o kradzież z włamaniem oraz poniżej 0,4% spraw o rozbój).

Zgodnie ze statystyką kar prawomocnych za rok 2003, kary za te dwa przestępstwa wyglądały następująco:

Tabela 5 Kary prawomocne orzeczone w 2003 r. za przestępstwa kradzieży z włamaniem oraz rozboju. Wymiar kary w miesiącach.

| | N= | Min | Max | Średnia | Od. stand. | Mediana | Liczba i odsetek kar warunkowo zawieszonych |
|---|------|-----|-----|---------|------------|---------|--|
| Kradzież z włamaniem | | | | | | | |
| Bezwzględne pozbawienie wolności | 7503 | 1 | 84 | 19,3 | 8,2 | 18 | art. 279 par. 1 k.k. 19 199 72% |
| Kradzież z włamaniem mniejszej wagi | | | | | | | |
| Bezwzględne pozbawienie wolności | 380 | 3 | 42 | 8,8 | 4,8 | 8 | art. 283 w związku z art. 279 par. 1 k.k. 1 468 79% |
| Rozbój | | | | | | | |
| Bezwzględne pozbawienie wolności | 4538 | 2 | 144 | 31,9 | 11,3 | 30 | art. 280 par. 1 k.k. 4 237 48% |
| Rozbój z użyciem niebezpiecznego narzędzia | | | | | | | |
| Bezwzględne pozbawienie wolności | 936 | 3 | 180 | 45,8 | 20,0 | 42 | art. 280 par. 2 k.k. 178 16% |
| Napaść rozbójnicza | | | | | | | |
| Bezwzględne pozbawienie wolności | 189 | 3 | 54 | 21,0 | 8,2 | 18 | art. 281 k.k. 365 66% |
| Wymuszenie rozbójnicze | | | | | | | |
| Bezwzględne pozbawienie wolności | 557 | 3 | 84 | 25,0 | 11,2 | 24 | art. 282 k.k. 706 56% |

prawdopodobieństwie kary, powoduje wzrost postrzeganej dolegliwości kary. Przyjmuje się na ogół, że ludzie posiadają niechętny stosunek do ryzyka.

²² Pomijam w tym miejscu przestępstwa o charakterze seksualnym ze względu na niewielką liczebność w próbie badań wiktymizacyjnych oraz przestępstwo pobicia i gróźb, ze względu na ograniczenia w dostępnych danych o orzeczonych karach.

Rozbój mniejszej wagi

| | | | | | | | | |
|--|-----|---|----|--|-----|----|-----|-----|
| | | | | art. 283 w związku z art. 280 par. 1 k.k. | | | | |
| Bezwzględne pozbawienie wolności | 318 | 3 | 30 | 15,1 | 5,4 | 14 | 884 | 74% |

Uwagi: obliczenia własne na podstawie danych Ministerstwa Sprawiedliwości o orzeczeniach prawomocnych zapadłych w 2003 r. Wyroki powyżej 18 miesięcy podawane są w przedziałach – dla celów obliczeń przyjmowałem górną granicę przedziału, np. przedział 3 lata i 7 miesięcy do 4 lat, traktowałem jako 4 lata.

Ze względu na to, że na podstawie badań wiktymizacyjnych trudno jest ocenić późniejszą kwalifikację prawną czynu (to jest, czy rozbój zostanie uznany za przypadek mniejszej wagi – art. 283 k.k., czy też zakwalifikowany jako rozbój z użyciem niebezpiecznego narzędzia), do dalszych rozważań zostanie stworzona jedna kategoria przestępstwa rozboju, obejmująca art. 280 – 282 oraz 283 w związku z art. 280 par. 1, oraz jedna kategoria przestępstwa kradzieży z włamaniem, obejmująca art. 279 par. 1 oraz 283 w związku z art. 279 par. 1.

Dla tych dwóch kategorii, statystyka opisowa wygląda następująco:

Tabela 6 Orzeczenia prawomocne w roku 2003 za ogólne kategorie przestępstw: rozboju oraz kradzieży z włamaniem. Wymiar kary w miesiącach.

| | N= | Min | Max | Średnia | Od. Stand. | Mediana | Liczba i odsetek kar warunkowo zawieszonych |
|--|-------|-----|-----|--|------------|---------|--|
| Rozbój | | | | | | | |
| | | | | art. 280 - 282 oraz 283 w związku z art. 280 par. 1 k.k. | | | |
| Bezwzględne pozbawienie wolności | 6 538 | 2 | 180 | 32,2 | 14,4 | 30 | 6 370 49% |
| Kradzież z włamaniem | | | | | | | |
| | | | | art. 279 par. 1 oraz 283 w związku z art. 279 par. 1 k.k. | | | |
| Bezwzględne pozbawienie wolności | 7 883 | 1 | 84 | 18,8 | 8,3 | 18 | 20 667 72% |

Uwagi: patrz Tabela 5.

Jak podaje Tabela 6, średnia kara bezwzględnego pozbawienia wolności za rozbój orzeczona w 2003 r. wynosiła 32,2 miesiące. Istniało również prawdopodobieństwo 49%, że zostanie orzeczona kara pozbawienia wolności w zawieszeniu, z tym że prawdopodobieństwo to zależało od charakteru przestępstwa – najrzadziej sądy zawieszały wykonanie kary za rozbój z użyciem niebezpiecznego narzędzia (w 16%), najczęściej za rozbój mniejszej wagi (w 72%), patrz Tabela 5.

W przypadku kradzieży z włamaniem, średni wyrok bezwzględnego pozbawienia wolności wynosił 18,8 miesiąca, z tym że prawdopodobieństwo

orzeczenia warunkowego zawieszenia kary wynosiło 72% i było nieco większe (79%) dla kradzieży z włamaniem mniejszej wagi, niż dla podstawowego typu kradzieży z włamaniem (72%).

We wszystkich przypadkach, odchylenie standardowe jest dużo niższe dla kar orzekanych w zawieszeniu niż dla bezwzględnych kar pozbawienia wolności. Wydaje się, że sądy przy orzekaniu bezwzględnej kary pozbawienia wolności w większy sposób różnicują orzekaną karę, prawdopodobnie próbując dostosować jej wymiar do okoliczności czynu, podczas gdy przy orzekaniu kary pozbawienia wolności w zawieszeniu stosują standardową wysokość kary, bez próby dopasowania jej wysokości do okoliczności sprawy²³.

Tabela 7 Kara oczekiwana za rozbój i kradzież z włamaniem (w miesiącach) w 2003 r.

| | Rozbój | Kradzież z włamaniem |
|---|--------|----------------------|
| Średnia wysokość kary bezwzględnego pozbawienia wolności | 32,2 | 18,8 |
| Prawdopodobieństwo orzeczenia kary bezwzględnego pozbawienia wolności | 51% | 28% |
| Kara oczekiwana | 16,4 | 5,3 |

Uwagi: kara oczekiwana to iloczyn średniej wysokości kary bezwzględnego pozbawienia wolności oraz prawdopodobieństwa orzeczenia tej kary. Inne uwagi: patrz Tabela 5.

4. Pewność skazania

Zgodnie z naiwnym – aczkolwiek często wyrażanym poglądem - to pewność wymierzenia kary powstrzymuje ludzi od popełniania przestępstw. W świetle danych przedstawionych powyżej, należałoby raczej mówić o pewności uniknięcia kary niż o pewności kary. Policja rejestruje zaledwie ułamek faktycznie popełnionych przestępstw, a pamiętać trzeba dodatkowo, że sam fakt rejestracji przestępstwa nie prowadzi jeszcze do ukarania: policja musi ustalić sprawców i zebrać wystarczające dowody na ich winę, żeby zostali ostatecznie ukarani.

Korzystając z najnowszych, niepublikowanych jeszcze rezultatów badania ICVS 2004 (mierzącego wiktymizację w roku 2003) możemy postarać się oszacować faktyczną karalność za dwa przykładowe przestępstwa – kradzież z włamaniem oraz rozbój.

Analogicznie do zestawienia wyżej (patrz Tabela 3), poniżej znajduje się zestawienie danych wiktyimizacyjnych oraz policyjnych i sądowych dla dwóch omawianych przestępstw.

Tabela 8. Kradzież z włamaniem i rozbój w roku 2003

| Wiktyimizacja (1) | Włamanie | Usiłowanie włamania | Rozbój |
|--|-----------------|----------------------------|---------------|
| Zgłaszalność | 1,90 | 1,64 | 1,54 |
| Liczba przestępstw (2) | 54,9 | 35,7 | 40,3 |
| Liczba zgłoszonych przestępstw (3) | 257 130 | 221 944 | 478 240 |
| Liczba zarejestrowanych przestępstw przez policję (4) | 141 164 | 79 234 | 192 731 |
| Odsetek przestępstw zarejestrowanych do zgłoszonych | 65 172 | | 51 688 |
| | 30% | | 27% |
| Odsetek przestępstw zarejestrowanych do popełnionych | 14% | | 11% |

Uwagi: (1) Liczba przestępstw danego typu na 100 osób powyżej 16 roku życia a w odniesieniu do włamania na 100 gospodarstw domowych, dane wg bazy ICVS 2004. (2) Liczba przestępstw została obliczona jako iloczyn ludności w wieku powyżej 16 roku życia (lub liczby gospodarstw domowych w odniesieniu do włamania) i odsetka ludności (gospodarstw domowych w odniesieniu do włamania), który padł ofiarą danego przestępstwa (ludność w wieku powyżej 16 roku życia (w tysiącach): 31039,3 (2003), gospodarstw domowych (13533,7 tys.; wg wskaźnika osób na gospodarstwo domowe z 2002 r.), pozostałe jak w Tabela 3, Źródło: GUS. (3) Liczba zgłoszonych przestępstw została obliczona jako iloczyn przestępstw popełnionych oraz odsetek zgłoszeń. (4) Liczba przestępstw zarejestrowanych wg Komendy Głównej Policji. Liczba przestępstw włamania uwzględnia również usiłowania (odsetki policzono dla obu kategorii łącznie). Uwzględniono wyłącznie włamania do domów i lokali mieszkalnych oraz piwnic.

W celu porównania liczby popełnionych przestępstw z liczbą skazanych oraz orzeczonymi karami, potrzebujemy dokonać kilku kolejnych kroków. Metodologia tu zastosowana podąża za metodologią stosowaną w raporcie D. Farringtona i in. *Cross-National Studies in Crime and Justice*²⁴.

Pierwszym krokiem jest ocena ilu przeciętnie przestępców brało udział w danym przestępstwie. Uzyskamy wówczas informację o liczbie przestępstw, za które można było postawić zarzuty. W przypadku rozbój, sprawa jest dość prosta ponieważ respondenci byli wprost pytani i mogli rozsądnie odpowiedzieć ilu było napastników - przeciętna liczba osób biorących udział w napadzie rabunkowym to

²³ Za rozbój (szeroko rozumiany), w 73% przypadków kara w zawieszeniu ma wymiar 24 miesięcy. W przypadku kradzieży z włamaniem, w 48% przypadków kary w zawieszeniu, orzekany jest wymiar 12 miesięcy.

²⁴ D. Farrington, P. Langan i M. Tonry (red.), *Cross-National Studies in Crime and Justice*, US Department of Justice, September 2004.

2,2²⁵. Sprawa jest bardziej skomplikowana, kiedy chodzi o przestępstwo kradzieży z włamaniem, jako że tutaj dane wiktyimizacyjne są bezużyteczne. Zastosuję więc przeciętną ze wskaźników podawanych w pracy D. Farringtona, która dla sześciu krajów wynosi 1,5²⁶.

Iloczyn liczby przestępstw (oszacowany na podstawie badań wiktyimizacyjnych) i przeciętnej liczby przestępców na przestępstwo da w rezultacie liczbę potencjalnych przestępstw, za które można było skazać²⁷.

Jednocześnie, należy pamiętać o tym, że zasadniczo za przestępstwo może być w Polsce skazana osoba, która ukończyła 17 lat w chwili popełnienia czynu. Oznacza to, że z ogólnej liczby przestępstw należy wyłączyć te, które zostały popełnione przez nieletnich, ponieważ nie można wobec nich zastosować sankcji przewidzianych w kodeksie karnym. W ogólnej liczbie przestępstw stwierdzonych przez policję, tych popełnionych przez nieletnich było 19% w przypadku rozbojów oraz 4% w przypadku kradzieży z włamaniem. Stosuje ten odsetek wobec ogólnej liczby przestępstw, aby uzyskać szacunek liczby przestępstw popełnionych przez osoby pełnoletnie.

Liczba skazań za omawiane przestępstwa wynosiła w 2003 r.: 29.725 w przypadku kradzieży z włamaniem oraz 12.960 w przypadku wszystkich typów rozboju, z tym że tylko część z tych skazań dotyczyła kradzieży z włamaniem do domów lub mieszkań – przyjęto, że odsetek skazań za te kradzieże z włamaniem jest taki sam, jak odsetek tego typu kradzieży z włamaniem w ogólnej ich liczbie (ok. 20%). Warto zauważyć że statystyki sądowe nie odnotowują wszystkich orzeczeń. Jeżeli sprawca był sądzony za wiele czynów, tylko wyrok za najpoważniejszy z nich zostanie odnotowany. W omawianym przypadku oznacza to, że pewni sprawcy mogli zostać ukarani za rozbój (lub kradzież z włamaniem), ale skazanie to nie będzie widnieć w statystyce ponieważ zostali jednocześnie skazani za inne, poważniejsze przestępstwo. Nie wydaje się to jednak poważnym problemem, ponieważ liczba wyroków skazujących za przestępstwa poważniejsze od rozboju (kradzieży z włamaniem) jest zdecydowanie niższa niż za dane przestępstwo, a przez to wpływ

²⁵ Przeciętna liczba sprawców rozboju wg danych wiktyimizacyjnych ICVS 2004. Ze względu na konstrukcję pytania, dane te są prawdopodobnie zaniżone, co w konsekwencji prowadzi do zaniżenia liczby przestępstw mogących prowadzić do skazania i w rezultacie do przecenienia prawdopodobieństwa ukarania za poszczególny czyn.

²⁶ Dla kradzieży z włamaniem, D. Farrington podaje następującą liczbę przestępców na przestępstwo: 1,4 w USA, 1,8 w Anglii i Walii, 1,2 w Australii, 1,57 w Holandii, 1,72 w Szkocji oraz 1,35 w Szwecji.

na ogólny wynik powinien być niewielki. Poważniejszym problemem jest to, że jednym wyrokiem dana osoba może być skazana za wiele czynów, np. za kilka rozbojów lub kradzieży z włamaniem. W niniejszych obliczeniach przyjęto, że jednym wyrokiem dana osoba jest skazywana za jeden czyn – powody ku temu założeniu są dwojakie: po pierwsze, skazanie następuje z pewnością za co najmniej jeden czyn, natomiast brak jakichkolwiek podstaw empirycznych do przyjęcia innej liczby. Po drugie, jeżeli osoba skazywana jest jednym wyrokiem za kilka czynów naraz, za każde przestępstwo osobno zostaną wymierzone osobne kary, które następnie zostaną skomasowane w ramach tzw. kary łącznej. Kara łączna musi być wymierzona w granicach od najwyższej kary za poszczególne przestępstwo do sumy poszczególnych kar. Wydaje się jednak, że kara łączna jest z reguły niższa niż suma kar – powoduje to, że każde kolejne przestępstwo w niewielkim stopniu zwiększa łączną karę, a tym samym maleje wpływ pominięcia tych kar na oszacowanie kary przeciętnej. W razie uzyskania wiarygodnych danych co do powyższych zagadnień, obliczenia należy skorygować odpowiednio. Ostatnią kwestią jest to, że nie wszystkie skazania w roku 2003 dotyczą czynów popełnionych w 2003 r. Średnia długość postępowania sądowego wynosi 6 miesięcy, a więc właściwsze byłoby przyjmowanie danych od lipca do czerwca kolejnego roku. Zważywszy jednak na brak dostępnych danych oraz fakt, że zmiany z roku na rok nie następowały w sposób skokowy, uproszczenie powyższe nie wpływa w istotny sposób na wynik.

Podsumowując powyższe informacje można podać następujące zestawienie:

Tabela 9 Kara oczekiwana za przestępstwo kradzieży z włamaniem oraz rozboju

| | 2003 | | 1991 | |
|--|----------------------|-----------|----------------------|-----------|
| | Kradzież z włamaniem | Rozbój | Kradzież z włamaniem | Rozbój |
| Liczba przestępstw wg badań wiktymizacyjnych | 479 074 | 478 240 | 742 268 | 621 623 |
| Średnia liczba przestępców na przestępstwo | 1,5 | 2,2 | 1,5 | 2,2 |
| Liczba przestępców/przestępstw (1) | 718 611 | 1 052 128 | 1 113 402 | 1 367 571 |
| Odsetek przestępstw popełnionych przez nieletnich i dzieci (2) | 3,9% | 18,7% | 6,8% | 12,1% |
| Liczba przestępstw popełnionych przez osoby pełnoletnie (3) | 690 387 | 855 617 | 1 038 222 | 1 202 205 |
| Liczba skazań (4) | 6 575 | 12 960 | 6 792 | 4 685 |
| Odsetek przestępstw kończących się skazaniem (5) | 1,0% | 1,5% | 0,7% | 0,4% |
| Liczba skazań na karę bezwzględnego pozbawienia wolności | 1 744 | 6 538 | 3 633 | 4 314 |

²⁷ Przykładowo, jeżeli rozbój jest popełniony przez dwóch przestępców, to obaj mogą zostać skazani i w statystyce sądowej figurować będą dwa skazania za rozboje.

| | | | | |
|---|------|------|------|------|
| Odsetek przestępstw kończących się skazaniem na karę bezwzględnego pozbawienia wolności | 0,3% | 0,8% | 0,3% | 0,4% |
| Średni wymiar kary bezwzględnego pozbawienia wolności (w miesiącach) (6) | 18,8 | 32,2 | 18,0 | 48,2 |
| Oczekiwana kara pozbawienia wolności na przestępstwo (w dniach) (7) | 1,4 | 7,5 | 1,9 | 5,3 |
| Odsetek faktycznie odbywanej kary (8) | 65% | 67% | 65% | 67% |
| Oczekiwana kara do faktycznego odbycia (w dniach) (9) | 0,9 | 5,0 | 1,2 | 3,5 |

Uwagi: (1) Iloczyn liczby przestępstw zgłoszonych w badaniach wiktymizacyjnych i średniej liczbie przestępców na przestępstwo. Rezultat daje ogólną liczbę przestępstw, które mogą zostać ukarane (np. jedno przestępstwo rozboju, w którym udział bierze trzech napastników może prowadzić do trzech skazań). (2) Wg statystyk KG Policji dla przestępstw stwierdzonych (ściśle rzecz ujmując, nieletni nie popełniają przestępstw, lecz czyny zabronione). Brak danych o czynach zabronionych popełnionych przez dzieci w 1991 r. (3) Odjęto liczbę przestępstw popełnionych prawdopodobnie przez osoby nieletnie i dzieci. (4) Liczba skazań na jakąkolwiek karę. W przypadku kradzieży przyjęto, że odsetek skazań za kradzież z włamaniem do domu lub lokalu mieszkalnego jest taki sam jak odsetek tych przestępstw w ogólnej liczbie kradzieży z włamaniem wg danych policji (20,3% w 1991, 22,1% w 2003). Statystyka Ministerstwa Sprawiedliwości nie podaje za ile czynów została skazana dana osoba. Z braku informacji, przyjęto w obliczeniach, że skazanie dotyczy jednego czynu. Jeżeli przeciętnie jedno skazanie następuje za wiele czynów tego samego rodzaju, to dalsze wyliczenia należy skorygować odpowiednio. (5) Liczba skazań do ogólnej liczby przestępstw. (6) Wobec braku danych dla średniej kary za kradzież z włamaniem w 1991 r. przyjęto wartość dla 1997 r. za *Atlas Przemocy 3*. Dla kradzieży z włamaniem przyjęto, że średnia kara za kradzież z włamaniem do domu lub lokalu mieszkalnego jest taka sama jak średnia dla tego przestępstwa w ogóle. (7) Iloczyn odsetka przestępstw kończących się skazaniem na karę bezwzględnego pozbawienia wolności i średniej kary bezwzględnego pozbawienia wolności. (8) Dla rozboju wg B. Gruszczyńska, R. Kulma, M. Marczewski i A. Siemaszko, *Orzeczone kary pozbawienia wolności a długość faktycznego pobytu w więzieniu (na przykładzie skazanych za przestępstwa z użyciem przemocy)*, „Archiwum Kryminologii” XXV, 1999-2000, s. 193 – 224; dla kradzieży z włamaniem na podstawie mojego niepublikowanego raportu dla Ministra Sprawiedliwości z 2001 r. na podstawie danych CZZK. (9) Iloczyn odsetka kary faktycznie odbywanej i oczekiwanej kary bezwzględnego pozbawienia wolności.

Bazując na podanych wyżej danych, możemy powiedzieć, że faktycznie w 2003 roku ukaranych było zaledwie 1% kradzieży z włamaniem oraz 1,5% rozbojów spośród ogólnej liczby czynów, które mogły zostać ukarane²⁸. Na karę bezwzględnego pozbawienia wolności zostały skazane osoby za zaledwie 0,3% kradzieży z włamaniem oraz 0,8% rozbojów. Innymi słowy, co setna kradzież z włamaniem i co sześćdziesiąty szósty rozbój jest karany jakąkolwiek karą. Karą bezwzględnego pozbawienia wolności karana jest zaledwie co trzysetna kradzież z włamaniem oraz co 125 rozbój²⁹. W tym świetle, mówienie o pewności kary wydaje się poważnym nadużyciem, a ukaranie sprawcy jawi się jako swego rodzaju loteria, w której szanse wymiaru sprawiedliwości są niewielkie. W rezultacie, kara nakładana na sprawców, których uda się schwytać musi być znacząco wyższa niż ta, która

²⁸ Należy pamiętać, że czyn popełniony przez kilka osób jest tutaj traktowany jako kilka czynów.

²⁹ Przyjmuje w obliczeniach, że każda prawomocna kara bezwzględnego pozbawienia wolności jest egzekwowana. Ponieważ pewna część sprawców unika (w sposób legalny bądź nielegalny) odbycia kary, to powyższe założenie powoduje przeszacowanie stopnia faktycznej karalności przestępstw.

wystarczyłyby do odstraszenia przestępców, gdyby skuteczność wymiaru sprawiedliwości była większa³⁰.

Przyrównując otrzymany odsetek faktycznie karanych sprawców do kar przeciętnie orzekanych w takich sprawach uzyskujemy syntetyczny wskaźnik punitowności wymiaru sprawiedliwości, który mówi nam jakiej kary może spodziewać się osoba w wieku powyżej 17 lat dopuszczająca się określonych przestępstw. Przeciętnie, ten kto w 2003 r. popełnił przestępstwo kradzieży z włamaniem (do domów i lokali mieszkalnych) powinien liczyć się z tym, że - przeciętnie rzecz ujmując - każde jego przestępstwo skutkować będzie karą 1,5 dnia bezwzględnego pozbawienia wolności. W przypadku rozboju oczekiwana kara była wyższa i wynosiła 7,5 dnia.

Dana wysokość wyroku orzeczonego nie oznacza jeszcze, że wyrok w takiej wysokości zostanie wykonany. Skazany na karę bezwzględnego pozbawienia wolności ma możliwość warunkowego przedterminowego zwolnienia, a korzystanie z tego zwolnienia jest normą. Wg badań Gruszczyńskiej i in. w odniesieniu do rozboju stosunek kary faktycznie odbytej do orzeczonej wynosi 67%³¹. Wg mojego raportu z 2000 r., wskaźnik kary faktycznie odbytej do orzeczonej dla ogółu przestępstw wynosi pomiędzy 61 a 68%, przeciętnie 65%³². Stosując te wskaźniki do obliczonych powyżej przeciętnych kar na przestępstwo otrzymujemy pięć dni faktycznego pobytu w więzieniu za każdy popełniony (lub usiłowany) rozbój oraz jeden dzień pobytu za każdą popełnioną (lub usiłowaną) kradzież z włamaniem.

Oczywiście, podany powyżej wskaźnik nie dotyczy żadnego poszczególnego przestępstwa, gdyż prawdą jest, że albo sprawca umknie karze (w przytłaczającej większości przypadków), albo zostanie schwytany i skazany na karę o wiele wyższą niż podany wskaźnik. Jednak im więcej przestępstw danego rodzaju dana osoba popełniła w roku 2003, tym większe jest prawdopodobieństwo, że faktyczna przeciętna kara wobec niej orzeczona będzie zbliżona do oszacowania tutaj podanego. I tak, jeżeli ktoś dopuścił się 130 rozbojów, to prawdopodobnie za dwa z

³⁰ Patrz R. Posner, *Ekonomiczna teoria prawa karnego*, w tym numerze „Ius et Lex”.

³¹ B. Gruszczyńska, R. Kulma, M. Marczewski i A. Siemaszko, *Orzeczone kary pozbawienia wolności a długość faktycznego pobytu w więzieniu (na przykładzie skazanych za przestępstwa z użyciem przemocy)*, „Archiwum Kryminologii” XXV, 1999-2000, s. 193 – 224.

³² Patrz www.czabanski.net/kryminologia. Wskaźnik opiera się na porównaniu liczby „wejść” do zakładów karnych ze stanem na koniec każdego roku. W rezultacie otrzymujemy przeciętny czas pobytu w zakładzie karnym. Wskaźnik został obliczony na podstawie niepublikowanych danych CZZK. Przeciętny czas pobytu wynosił: 45,6 miesiąca w 1987 r., 37,3 (1988), 25,8 (1989), 45,8 (1990), 29,5 (1991), 27,7 (1992), 23,5 (1993), 22,0 (1994), 19,2 (1995), 18,2 (1996), 18,2 (1997), 17,9 (1998), 18,8 (1999) oraz 17,8 (2000).

nich odpowie przed sądem, a za jeden z nich zostanie wysłany do zakładu karnego na przeciętnie rzecz ujmując 32,2 miesiąca a następnie warunkowo zwolniony po upływie 67% tego czasu. W rezultacie, oczekiwana długość faktycznie odbytej kary bezwzględnego pozbawienia wolności rozłożona na wszystkie popełnione przez niego czyny wyniesie właśnie 5 dni na każdy czyn.

Nie można oczywiście wykluczyć, że ktoś, popełniając zaledwie jedno przestępstwo, zostanie surowo ukarany – chociażby dlatego, że sąd nie zna prawdziwego rozmiaru aktywności kryminalnej danej osoby, a jak pamiętamy do kartoteki kryminalnej trafia niecałe 2% z ogólnej liczby czynów karalnych. Im więcej jednak przestępstw dana osoba popełnia, tym bardziej jest prawdopodobne, że długość orzeczonych i wykonanych kar po rozłożeniu na wszystkie popełnione czyny da nam właśnie podany powyżej wskaźnik. Wskaźnik ten jest więc syntetycznym wskaźnikiem faktycznej karalności przestępstw, a jego wysokość pokazuje koszty kary nakładane na statystycznego przestępcę za jego statystyczny czyn³³.

Na koniec warto zauważyć, że wskaźnik pokazuje znaczące złagodzenie punitowności wymiaru sprawiedliwości w odniesieniu do karania kradzieży z włamaniem. W odniesieniu do rozbojów, oczekiwana sankcja uległa zaś zwiększeniu i to pomimo złagodzenia ferowanych wyroków. Stało się tak na skutek czterokrotnego zwiększenia odsetka przestępstw, które trafiały do sądów. I chociaż sądy coraz częściej stosowały kary pozbawienia wolności warunkowo zawieszane, zwiększenie wykrywalności przestępstw spowodowało znaczące podniesienie się odsetka przestępstw kończących się skazaniem, co wskazywałoby na skuteczniejszą niż na początku lat dziewięćdziesiątych pracę organów ścigania. Poza zakresem jednak tej analizy leżały przestępstwa popełniane przez nieletnich a pamiętać trzeba, że kary wymierzane za czyny popełniane przez takie osoby są łagodniejsze a odsetek przestępstw popełnianych przez osoby poniżej 17 roku życia w przypadku rozboju wrasta począwszy od początku lat dziewięćdziesiątych – powoduje to, że podana

³³ W tym miejscu należy przypomnieć, że im lżejszy charakter ma dane przestępstwo, tym większe jest prawdopodobieństwo, że ofiara nie zgłosi go na policję. Jeżeli przyjąć, że w toku dalszego postępowania karnego ta nadreprezentacja przestępstw poważniejszych się utrzyma, to przeciętne przestępstwo osądzone jest poważniejsze niż przeciętne przestępstwo w ogóle. Oznacza to, że im większy odsetek przestępstw będzie trafiać do sądów, tym łagodniejsza będzie przeciętna kara, o ile oczywiście sądy nie zmienią swojego sposobu dopasowywania kar do okoliczności, a także o ile charakter czynów będzie pozostawał na niezmiennym poziomie.

tutaj przeciętna kara za rozbój jest wyższa od przeciętnej kary za rozbój obliczonej z uwzględnieniem również nieletnich sprawców tego przestępstwa³⁴.

Warto jeszcze porównać polski wskaźnik oczekiwanej kary do faktycznego odbycia z innymi krajami. Porównanie to wygląda następująco:

Tabela 10 Faktyczny pobyt w więzieniu (w dniach) za jedno statystyczne przestępstwo (w nawiasie ostatni rok, za który dostępne są dane)

| | kradzież z włamaniem | rozbój |
|----------------|----------------------|-------------|
| Polska | 0,9 (2003) | 5,0 (2003) |
| Anglia i Walia | 1,41 (1999) | 2,94 (1999) |
| USA | 4,1 (1996) | 20,2 (1996) |
| Australia | 0,79 (2000) | 7,1 (2000) |
| Holandia | 2,17 (1999) | 2,57 (1999) |
| Szkocja | 0,88 (1999) | 3,63 (1999) |
| Szwajcaria | 1,87 (1999) | 1,11 (1999) |

Źródło: D. Farrington, P. Langan i M. Tonry (red.), *Cross-National Studies in Crime and Justice*, US Department of Justice, September 2004. Dla Polski obliczenia własne.

Zestawienie to pokazuje, że faktyczna karalność przestępstw w Polsce jest na zbliżonym poziomie do karalności w innych krajach, aczkolwiek Polska stosuje raczej surowsze kary za rozbój i raczej łagodniejsze za kradzież z włamaniem.

5. Podsumowanie

Zgodnie z modelem ekonomicznym, każda osoba porównuje korzyści z popełnienia przestępstwa do jego kosztów. Jednym z istotnych kosztów popełnienia przestępstwa jest oczekiwana kara karna. Kara karna orzekana jest najczęściej w latach, jednak ze względu na niską efektywność wymiaru sprawiedliwości w ściganiu i osądzaniu sprawców, prawdopodobieństwo ukarania wynosi 6,5% dla kradzieży z włamaniem (do domów i lokali mieszkalnych) oraz 3,3% dla rozbojów. W rezultacie, wysokość kary oczekiwanej należy liczyć w dniach. Zgodnie z szacunkami podanymi w artykule, przeciętny faktyczny czas pobytu w więzieniu wynosi 5 dni za przestępstwo rozboju oraz niecały dzień za przestępstwo kradzieży z włamaniem.

³⁴ Na dodatek, pominięcie w badaniach wiktyimizacyjnych przestępczości wymierzonej przeciwko osobom poniżej 16 roku życia, powoduje, że obliczona tutaj faktyczna liczba przestępstw jest zaniżona. Może to mieć szczególnie znaczenie właśnie w przypadku przestępstwa rozboju, którego ofiarą często padają osoby nieletnie.

Czy tak niska kara kryminalna może zapewnić wystarczające odstraszenie? Kara kryminalna nie jest jedynym kosztem popełnienia przestępstwa – poza kosztami bezpośrednimi (takimi jak wydatki na narzędzia etc.), należy uwzględnić koszty alternatywne (związane z kosztem poświęcenia na aktywność przestępczą czasu, który mógłby być spożytkowany na inną aktywność) oraz koszty związane z reakcją otoczenia społecznego, np. związane z utratą reputacji w przypadku skazania – wielkość tych czynników jest różna dla różnych osób. Również i dolegliwość kary więzienia jest zróżnicowana dla różnych osób – dla niektórych 22 miesiące spędzone w więzieniu za rozbój będą zaledwie przerwą w aktywności kryminalnej, dla innych karą niezmiernie dotkliwą. Sposób postrzegania kary pozbawienia wolności jest więc zróżnicowany, co prowadzi do tego, że orzekane kary więzienia będą miały zróżnicowany wpływ na różne osoby³⁵.

Jeśli osoba ma popełnić przestępstwo, koszty jego popełnienia muszą być także niższe od oczekiwanych korzyści z jego popełnienia. Przeciętny zysk z popełnienia rozboju nie wydaje się duży – jest to jednak temat zasługujący na odrębne badania – tak więc i niewielka kara kryminalna zapewnia pewien rozmiar odstraszenia³⁶.

Wreszcie, dana osoba popełni przestępstwo wyłącznie wtedy, gdy oczekiwany zysk z przestępstwa przekracza pewien minimalny określony poziom dochodu, wymagany przez indywidualne poczucie moralności dla wejścia na drogę przestępstwa. Nie mam wątpliwości, że nikt z czytelników tego artykułu, po dowiedzeniu się, jak niska kara grozi za statystyczny rozbój, nie pójdzie na ulicę rabować. Mam jednak wątpliwości, czy czytelnicy nie byliby skłonni dokonywać na przykład takich czynów, jak korzystne acz karkołomne interpretacje prawa podatkowego, wzbraniając się oczywiście przed nazwaniem tego wprost przestępstwem. Ekonomiczne podejście do przestępczości³⁷ zakłada, że przestępcy nie stanowią odrębnego od nas rodzaju ludzi i sugeruje, że i my sami bylibyśmy skłonni do popełnienia przestępstwa, gdyby tylko nas „lepiej i piękniej kuszone”.

W rezultacie, podane szacunki zawyżają zarówno efektywność wymiaru sprawiedliwości jak i faktyczny wymiar kary.

³⁵ Krytyka modelu ekonomicznego właśnie ze względu na niską faktyczną karalność, patrz P. Robinson, J. Darley, *Does Criminal Law Deter? A Behavioural Science Investigation*, „Oxford Journal of Legal Studies” 24, 2/2004, str. 173-205.

³⁶ Co oczywiście nie oznacza, że jest to poziom optymalny. Optymalną wielkość odstraszenia można wyznaczyć badając krańcowe efekty zwiększania sankcji i krańcowe koszty prowadzenia takiej polityki.

³⁷ Ogólny zarys ekonomicznego podejścia do przestępczości, patrz J. Czabański, *Ekonomiczne podejście do przestępczości*, „Edukacja Prawnicza” 2005, nr 5.

The economic model of criminal behaviour implies that an individual weighs the costs of committing a crime to its benefits. One of the most important costs of committing a crime is the risk of being caught and punished. However, not every crime is punished - in fact only a small part of crime is. This article is the first in the Polish literature that attempts to assess the risk of punishment in Poland. The author analyses two kinds of crimes – robbery and burglary. Only 40% of robberies and 60% of burglaries are reported to police, according to victimization surveys, and only 30% of them are formally registered by the police. Therefore, the official crime statistics massively underestimate the true level of crime, and consequently overestimates the efficiency of the criminal justice system in catching and punishing offenders.

Comparing the actual sentencing policy with the risk of an act of being punished, the author concludes that on average one burglary leads to 0.9 and one robbery leads to 5.0 days spent in prison. The estimates for Poland are of comparable magnitude to those for other countries. The estimates reflect the “price” that an offender might take into account when deciding on whether or not to commit a crime.